

041109  
405

ВСЕРОССИЙСКАЯ ОЛИМПИАДА ШКОЛЬНИКОВ ПО ИСТОРИИ  
МУНИЦИПАЛЬНЫЙ ЭТАП  
2021–2022 УЧЕБНЫЙ ГОД

11 КЛАСС

Задание 1. (2 балла)

Какие из перечисленных городов Московской области получили свои современные названия в советское время? Запишите в поле ответа буквы, обозначающие эти города.

- А. Веря
- Б. Ногинск
- В. Рошаль
- Г. Руза
- Д. Чехов

15 Ответ: вг

Задание 2. (3 балла)

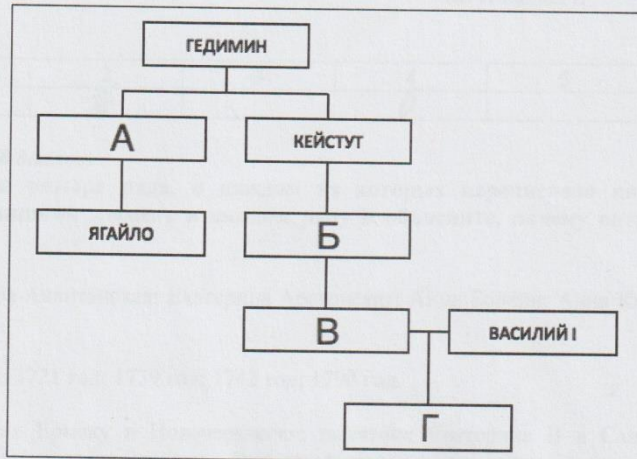
Какие из перечисленных событий относятся к периоду правления Михаила Фёдоровича? Запишите в поле ответа буквы, обозначающие эти события.

- А. Поляновский мир
- Б. Кардисский мир
- В. Выход первой русской печатной книги
- Г. Начало Соловецкого восстания
- Д. Начало Азовского сидения
- Е. Смерть патриарха Никона
- Ж. Рождение Петра I
- З. Создание полков «нового строя»

15 Ответ: абг

Задание 3. (4 балла)

Заполните пропущенные элементы в генеалогической схеме.



071109

Ответ:

A - \_\_\_\_\_ Б - \_\_\_\_\_  
B - \_\_\_\_\_ Г - Василий II 10

**Задание 4. (4 балла)**

Расположите в хронологической последовательности перечисленные события истории межвоенной Европы. Верную последовательность букв, обозначающих события, впишите в поле ответа – от самого раннего события к самому позднему.

- A. Аншлюс Австрии
- Б. Пакт Бриана – Келлога
- В. Марш чернорубашечников на Рим
- Г. Локарнские соглашения
- Д. Создание Лиги Наций
- Е. Начало Гражданской войны в Испании

05 Ответ: 

--	--	--	--	--	--	--

**Задание 5. (4 балла)**

Определите, при каком правителе из династии Романовых открылось каждое из перечисленных в левом столбце банковских учреждений. Соотнесите букву, обозначающую имя императора или императрицы, с соответствующей цифрой. Обратите внимание, что один из монархов в правом столбце – лишний.

- |  |                       |
|--|-----------------------|
| 1. Государственный банк Российской империи | А. Анна Иоанновна     |
| 2. Государственный заёмный банк            | Б. Елизавета Петровна |
| 3. Государственный коммерческий банк       | В. Екатерина II       |
| 4. Дворянский заёмный банк                 | Г. Александр I        |
| 5. Дворянский земельный банк               | Д. Александр II       |
| 6. Русско-Китайский банк                   | Е. Александр III      |
|  | Ж. Николай II         |

05 Ответ: 

1	2	3	4	5	6
	<u>Б</u>		<u>Д</u>		

**Задание 6. (8 баллов)**

Перед Вами четыре ряда, в каждом из которых перечислено пять элементов. Выберите лишний элемент в каждом ряду и объясните, почему он не подходит к остальным.

- 6.1. Алиенора Аквитанская; Екатерина Арагонская; Анна Болейн; Анна Клевская; Джейн Сеймур.
- 6.2. 1661 год; 1721 год; 1739 год; 1743 год; 1790 год.
- 6.3. Памятник Ермаку в Новочеркасске; памятник Екатерине II в Санкт-Петербурге; памятник «Тысячелетие России» в Великом Новгороде; памятник Богдану Хмельницкому в Киеве; памятник Н. В. Гоголю в Москве.



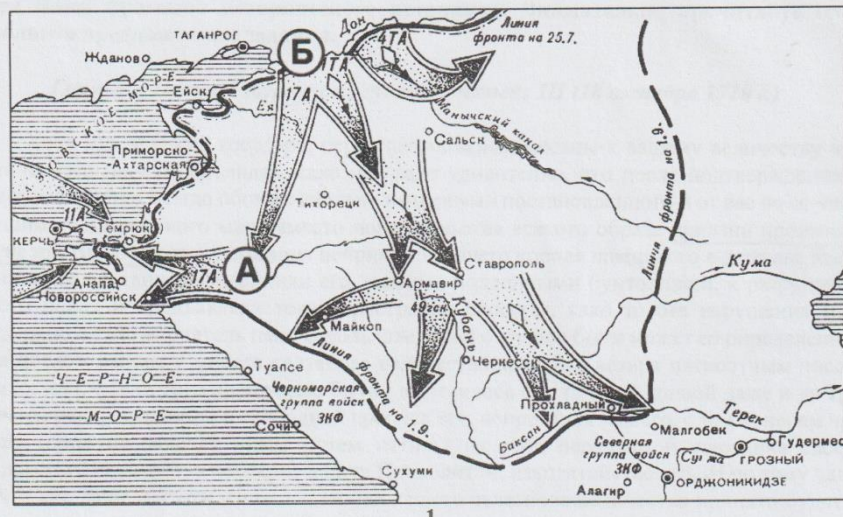
6.4. Канал имени Москвы; Турксиб; Ульяновский автомобильный завод; Харьковский тракторный завод; Челябинский тракторный завод.

Ответ:

6.1.	Лишний элемент: <i>Алиора Аквитанская</i> <i>10</i>
	Объяснение: <i>она была королевой Франции, а все остальные - Англии</i> <i>05</i>
6.2.	Лишний элемент: <i>X</i>
	Объяснение: <i>X</i>
6.3.	Лишний элемент: <i>памятник Богдану Хмельницкому в Киеве</i> <i>05</i>
	Объяснение: <i>Все остальные памятники находятся на территории России, а Богдану Хмельницкому - на Украине.</i> <i>05</i>
6.4.	Лишний элемент: <i>Турксиб</i> <i>05</i>
	Объяснение: <i>Турксиб построен раньше, чем другие названные элементы.</i> <i>05</i>

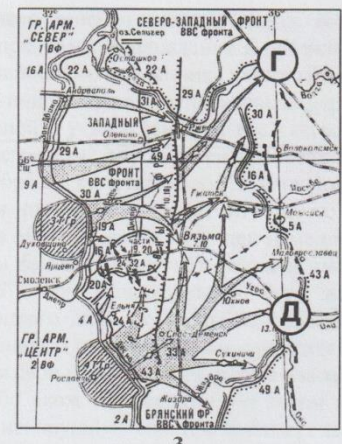
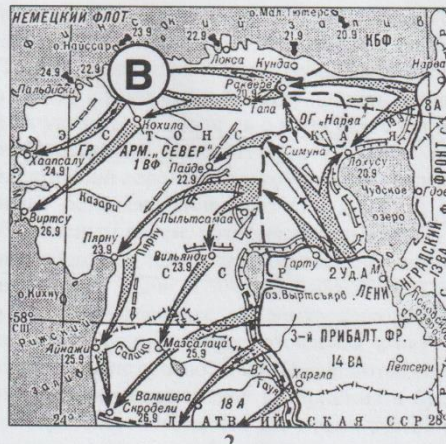
Задание 7. (8 баллов)

Перед Вами три карты, на которых показаны события разных лет Великой Отечественной войны. Укажите год каждого события. Укажите названия городов, отмеченных на картах.





071109



7.1. Укажите год событий, показанных на каждой из карт:

21 1 - 1943 ; 2 - 1944 ; 3 - 1941

7.2. Назовите города, обозначенные буквами:

21 А - Краснодар ; Б - Ростов-на-Дону ;  
 В - \_\_\_\_\_ ; Г - \_\_\_\_\_ ;  
 Д - Емши

Задание 8. (12 баллов)

Перед Вами фрагмент исторического источника. Внимательно прочитайте его и выполните предложенные задания.

*Грамота Петра I турецкому султану Ахмеду III (18 октября 1710 г.)*

Хотя мы, великий государь, перед несколькими месяцами к вашему величеству чрез посла нашего писали, объявляя, како нам зело удивительно, что после подтверждения от вашего величества между обоими нашими империями постановленного и от вас по се число нерушимо содержанного мира вместо показательства всякого образа приятности произошли многие противности от содержания неприятеля нашего короля шведского в державе вашей при границах с единомышленниками его, нашими подданными бунтовщиками, к разрушению святого покоя и предьявляли тогда пространно способы, како то без нарушения миру определено и тот неприятель наш, король шведской отпущен быти может со определенным тогда послом вашим у вашего салтанова величества крайнаго везиря пятисотным числом конвою, или, ежели того не довольно бытии возмнилось бы, то оной конвой даже и до трех тысяч мы распространили и свободной пропуск его, неприятеля нашего, с тем конвоем чрез Польшу (буде не захочет иным путем итти) на себя переняли и союзника своего, королевского величества польского и Речи Посполитой, изходатайствовать. И по тому чаяли мы, что сие ваше нисхождение для любви вашего салтанова величества принято будет от вас приятно и тот неприятель наш тем или другим путем отпущен будет немедленно в землю свою. Но ныне, паче чаяния нашего, видим, что не токмо то учинено, но еще сверх всякого добраго у вас ему трактамента противно образу приятства дано тому неприятелю



071109

нашему из казны вашего величества великое число денег и чинятца всякие воинские предуготовления, також позволяются и явные неприятельские нападения в рубежи наши. Того ради разсудили мы потребно быти чрез сего нарошного посланника нашего сию нашу грамоту к вашему величеству послать, желая подлинного вашего величества намерение о том уведать, изволите ль с нами свято постановленной и утвержденной от вас клятвою мир нерушимо содержать. И буде изволити, то желаем дабы, для пересечения всех ссор и подозрений король шведской вышеобъявленным образом со умеренным таким конвоем на наше обнадеживание чрез Польшу, буде же тем путем не похочет иттить, то иным безопасным путем, которых довольно есть, был из области вашей отпущен немедленно и все подозрительные дружбе поступки пересечены были, против чего взаимно мы ваше величество ныне и впредь содержанием святого покою обнадеживаем. Буде же того учинить не изволите, но помянутого короля швецкого даже до весны во области своей держать и воинские приуготовления чинить и союзником своим, королем Аугустом и всей при нем ныне сущею Речью Посполитою намерения свои к пресечению против нас таковых неприятельских замыслов воспринимать будем. Ибо якож мы всевышшим богом можем засвидетельствовать, что мы с вами святой покой ненарушимо содержать намерены, тако уповаем, что ежели без данной от нас вам причины ваше величество тот покой с нами разрушить пожелаете, что бог нам в том по правости нашей вспоможет. И на сие просим чрез сего ж нашего посланного от вашего величества немедленно письменного ответу, дабы мы по тому могли поступать, ибо в такой недостоверности далее быти не можем. При сем желаем вашему величеству от всемагущаго бога здравия долгоденственного и в государствах ваших государствования и поведения благополучного.

Дан в Санкт-Петербургхе, в 18 день октября 1710.

8.1. Укажите события/явления/процессы, характеризующие состояние русско-турецких отношений до создания предложенного источника. Приведите не менее трёх позиций. (3 балла)

Ответ:

о/

8.2. Охарактеризуйте предложенный источник – что он собой представляет и какие возможности даёт исследователю? Приведите три позиции. (3 балла)

Ответ:

- Данный источник помогает узнать историю, <sup>политическую</sup> характер Петра I.

8.3. Опираясь на данные источника, укажите, что в действиях турецких властей вызывает недовольство Петра I. Приведите три позиции. (3 балла)

Ответ:

05 после подтверждения от Вашего величества много едемим нашими имперскими постановлениями и от вас по се число неурешено сдержанно мирно билетю показательства всякого отпора приемы провокации и прочие противности от содержания неприятель нашего короля шведского в детстве шведской саацей при границах с единственною целью его, нашими подданными бунтовщиками, к разлучению светом покоя и предвзятыми тогда пространно способы, како то без нарушения шире определено и тот неприятель нам, королю шведскому отпущен божия молит со определенным тогда посылем вашими у вашего салтанова величества крайисов безире подисотности чиним живую... еще сверх всякого добраго у вас ему шрифтаментя противно образа приятия дано телу неприятелю нашему из казни вашего величества великое число деней и чинитесь великие вашии предпротобления?

8.4. Опираясь на данные источника, укажите, каких мер требует Пётр I от турецких властей. Приведите три позиции. (3 балла)

05 Ответ:

и буде извалите, то тилами дабы, для пресечень всех скор и подозрительней корабль шведской вышесобь влишней образом со умеренным тонами канвоим на наше благодетивании чрез Персию, буде те тем путем не походит иттить, то иными безопасными путем, которых добавлю сей, бои из области вашей отпущен немедленно и все подозрительные дружбы поступки пресечены божи.



1Р

071109

**Задание 9. (7 баллов)**

Перед Вами таблица, в левом столбце которой перечислен ряд показателей, а в правом – ряд числовых значений. Впишите значения из второго столбца в соответствующие ячейки поля для ответа.

Показатель	Значение
1. Удельный вес кулацких хозяйств в советской деревне в 1927–1928 гг. (в %)	3,9
2. Число крестьянских хозяйств в 1927 г. (в млн.)	7,4
3. Сельское население СССР по данным переписи 1926 г. (в %)	25
4. Количество зерноочистительных машин, произведённых в 1928–1929 гг. (в тыс. штук)	82
5. Население СССР по данным переписи 1926 г. (в млн.)	147
6. Число колхозов в СССР к середине 1927 г.	233,2
7. Продолжительность рабочего дня промышленных рабочих в 1925–1926 гг. (в часах)	14832

**Ответ:**

75

1	2	3	4	5	6	7
3,9	25	82	233,2	147	14832	7,4
+	+	+	+	+	+	+

**Задание 10. (8 баллов)**

Перед Вами изображения, связанные с конкретными историческими событиями, и фотографии участников этих событий. Укажите, к какой стране относится каждое из изображённых событий.



1



2



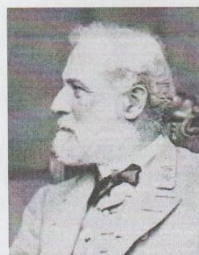
3



4



071109



А



Б



В



Г

Что объединяет события, показанные на изображениях № 1–4?

Ответ: \_\_\_\_\_

05

Почему деятель на портрете «В» выпадает из общего ряда? Ответьте на вопрос с учётом итогов участия лиц на фото в событиях, показанных на изображениях № 1–4.

Ответ: \_\_\_\_\_

Изображение	Страна	Портрет участника событий (буква)
1		
2		
3		
4		

**Задание 11. (6 баллов)**

Перед Вами фрагменты записей из дневника крупного государственного деятеля эпохи Александра II. Укажите год, когда была сделана каждая из этих записей.

1. «Ген.-м. Огарёв сообщил, что, по показанию арестованного в Москве Ишутина (адрес которого нашли в бумагах покушавшегося на жизнь государя преступника), звание и имя злодея открыты. Он – сердобский дворянин Каракозов. До сих пор это сохраняется в тайне»;

2. «До сих пор жертв немного, убитых до 30, раненых втрое более; войска большею частью находили возможность строиться и отражать нападения. Убит полковник Козлянинов. Ранен ген. Канабих. Вел. князь объявил военное положение в Царстве»;

3. «Болгария сужена и разрезана надвое; Австрия займёт Герцеговину и Боснию; что то прирезано из Добруджи или к Добрудже, чтобы вознаградить Румынию за возвращаемый нам клочок Бессарабии. Некий городок отходит к Персии; некоторые некрупные местности – к Черногории и Сербии»;

4. «В четверг министр финансов отправил просьбу об увольнении, написанную с достоинством и мотивированную несогласием между министрами, обнаруженным манифестом. Просьба возвратилась с отметкой «Сожалею», далее с указанием на то, что поводом было заявление государя о неприкосновенности самодержавия (т. е. поводом к манифесту) и с заключительными словами: «Сожалею, что вы не нашли более приличного повода». Я видел письмо и отметку»;



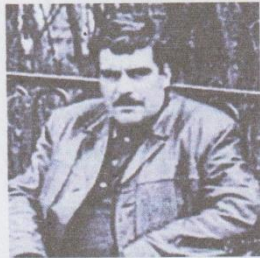
5. «Странное явление и тяжёлое впечатление. В то самое время, когда из-за предполагавшейся уступки Люксембурга чуть-чуть не восстановилась вся Германия, мы втихомолку продаём часть своей территории и оказываем плохую услугу Англии, которой канадские владения теперь ещё исключительнее противопоставляются доктрине Монгое»;

6. «Утром Комитет у министра двора для совещаний о празднестве тысячелетия России в Новгороде, назначаемом на 8-е сентября. Государь занимается этим предметом. На меня он наводит тоску и беспокойство. Какое-то предчувствие говорит мне, что лития и панихида, входящие в церемониал, в него войдут недаром».

Отрывок	1	2	3	4	5	6
Год	1866	1863	1878	1862	1867	1862

**Задание 12. (12 баллов)**

Перед Вами фотографии надгробий шести известных деятелей отечественной истории и культуры XX века, а также их портреты. В таблице ответа, где уже перечислены места захоронения, укажите фамилии погребённых деятелей и соотнесите с ними портреты и фотографии надгробий.



А



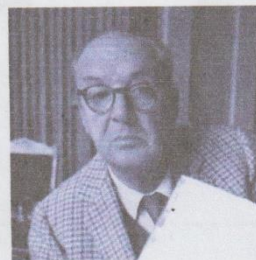
Б



В



Г



Д



Е



1



2



071109



3



4



5



6

05

Ответ:

Место захоронения	Фамилия	Портрет (буква)	Фото надгробия (цифра)
<i>Венеция</i>			
<i>Кларан (Швейцария)</i>			
<i>Койоакан (Мексика)</i>			
<i>Нью-Йорк</i>			
<i>Париж</i>			
<i>Токио</i>			

Задание 13. (22 балла)

Перед Вами ряд высказываний историков и современников о событиях и деятелях отечественной истории. Выберите одно из них и напишите на его основе небольшое



021109

сочинение. Сформулируйте собственное отношение к выбранному утверждению и аргументируйте его.

При выборе темы исходите из того, что Вы:

- Ясно понимаете смысл высказывания – то, что именно автор утверждает;
- Можете аргументированно выразить своё отношение к высказыванию (согласиться или опровергнуть полностью или частично);
- Располагаете конкретными знаниями (факты, примеры, мнения историков и современников) по выбранной теме;
- Владеете терминами, необходимыми для грамотного изложения своей позиции.

Оценивая Ваше эссе, жюри будет руководствоваться шестью критериями:

- **Обоснованность выбора темы (до 2 баллов)**  
Требуется внятное оригинальное объяснение, демонстрирующее заинтересованность в теме.
- **Постановка проблемы и задач (до 4 баллов)**  
Участник должен сформулировать общую проблему высказывания и поставить не менее трёх задач работы, исходя из понимания смысла высказывания.
- **Раскрытие поставленных задач (до 9 баллов)**  
Участник должен ярко и аргументированно выразить личную позицию, показать заинтересованность в теме, предложить оригинальные мысли, задачи и пути их решения, грамотно используя факты и историографию.
- **Вывод (до 2 баллов)**  
Участник должен сделать конкретные выводы по сути своей позиции, исходя из смысла высказывания и сформулированных им задач.
- **Знание точек зрения по теме (до 3 баллов)**
- **Творчество (до 2 баллов)**  
Участник должен ярко выражать позицию, демонстрируя заинтересованность в теме и грамотную письменную речь.

#### ТЕМЫ:

1. «Можно прийти к выводу о том, что ведущую роль в политических процессах эпохи формирования древнерусской государственности играли те регионы и центры, где зафиксировано наиболее активное присутствие скандинавов» (В. В. Пузанов);
2. «И природа, и обстоятельства исторические – всё вело жизнь Русского народа к самобытности земель, с тем, чтобы между всеми землями образовалась и поддерживалась всякая связь. Так Русь стремилась к федерации, и федерация была формой, в которую она начинала облекаться. Татарское завоевание сделало крутой поворот в её государственной жизни» (Н. И. Костомаров);
3. «Казанское взятие открыло целую эпоху «расширения» Российского царства на восток. [...] Было бы неверным видеть в этом «расширении» лишь результат агрессии первого русского царя...» (А. Л. Хорошкевич);
4. «Всеобщее благоденствие и «беспечалие», о которых пёкся Пётр, углубляло социальное неравенство. И его «общее благо», плодами которого пользовались в первую очередь дворяне и верхушка купечества, превратилось в конце концов в идеологическое прикрытие привилегий господствующего класса» (В. И. Буганов);
5. «Выстраивая политическую систему, Николай I ориентировался, в первую очередь, не столько на институты, сколько на наиболее ценных сотрудников с их выдающимися личными качествами, доказанными заслугами и богатым служебным опытом» (Г. Н. Бибииков);



6. «В силу конкретно-исторической обстановки, личностных качеств генерала Деникина его военная и политическая деятельность в годы революции и Гражданской войны в России закономерно была обречена на поражение» (Г. М. Ипполитов);

7. «Даже после катастрофы под Сталинградом ещё могла бы остаться некоторая надежда на успех, если бы Гитлер не предпринял рокового наступления в районе Курска» (Ф. В. фон Меллентин);

8. «Советский контроль над ним был непрочен, союзники – ненадёжны, а советская модель – неукоренившаяся. «Лагерь» держался в основном на страхе, и как только он исчез, восточноевропейцы, а с ними и прибалты ринулись обратно на Запад...» (В. О. Печатнов о Соцлагере).

#### Место для эссе:

„Можно прийти к выводу о том, что ведущую роль в политическом процессе эпохи формирования древнерусской государственности играли те регионы и центры, где зафиксировано наиболее активное присутствие скандинавов“.

(В. В. Пузанов)

В. В. Пузанов в своём высказывании упоминает начало формирования древнерусской государственности и то, что оно появилось здесь, а точнее – с приходом скандинавов. Каждый уважает себя патриотом своей страны, да и не знает её историю, об этом В. П. Беллинский написал в предисловии: „Любить свою Родину – значит знать её“. Я люблю свою страну, мне важно знать её историю, поэтому мой выбор пал именно на эту тему.

В своём высказывании В. В. Пузанов поднимает проблему влияния скандинавов на формирование древнерусской государственности.

Для рассмотрения данной проблемы я ставлю перед собой следующие задачи:

- установить причины прихода варягов;
- проанализировать деятельность скандинавов (варягов) в отдельных городах и их влияние на развитие древнерусской государственности;
- рассмотреть оценки и взгляды ученых на данную проблему.

Итак, откуда же и почему скандинавы появились на Руси? В некоторых исторических документах говорится о том, что была усобица, когда те или иные вожди между собой пытались захватить власть. Тогда новгородский старейшина потребовал отправки за скандинавами и призвал их на княжение, чтобы те правили честно и справедливо ими. Их приход в 862 г. считается началом зарождения древнерусской государственности.

Первым русским князем, а также родоначальником правящей династии является Рюрик. С 862 по 879 он правил в Новгороде. Во многих исторических источниках говорится о том, что он был справедливым правителем. После него все власть перешла в руки сына Рюрика, который княжил с 879 по 912 год. В то время главным экономическим центром на Руси были города Киев и Новгород. Это можно объяснить тем, что по их территории проходил важный торговый путь „Из варяг в греки“. В 882 году Олег предпринял поход



из Новгорода в Киев с целью их объединения. Итогом данного похода стало начало образования Древнерусского государства, что и подтверждает их ведущую роль в эпоху формирования древнерусской государственности.

Вопрос формирования древнерусской государственности волнует и волнует ученых разных эпох. В настоящее время существует три теории о происхождении Древнерусского государства:

1. Норманнская теория. Она говорит о том, что Древнерусское государство появилось извне, а именно - с помощью прихода скандинавов. Эту теорию выдвинули такие ученые, как Миллер, Байер, Миллер. Одними из аргументов этой теории являются: сам термин «призвание», скандинавское происхождение имен первых русских князей.

2. Антинорманнская теория. Согласно ей, государственность на Руси зародилась до прихода скандинавов, а они лишь способствовали ускорению этого процесса. Данную теорию выдвинули российские ученые М.В. Ломоносов и Татищев.

3. Центристская теория. Данная теория актуальна среди современных ученых. Они не отрицают существования Рюрика (в некоторых источниках поднимается вопрос о реальности личности Рюрика), но все же склонны к тому, что Древнерусское государство образовалось само, без вмешательства скандинавов.

В заключение хочу отметить, что, действительно, ведущую роль в политических процессах эпохи формирования древнерусской государственности играли те регионы и центры, где зафиксировано наиболее активное присутствие скандинавов.

1 - 1

2 - 4

3 - 9

4 - 1

5 - 3

6 - 2